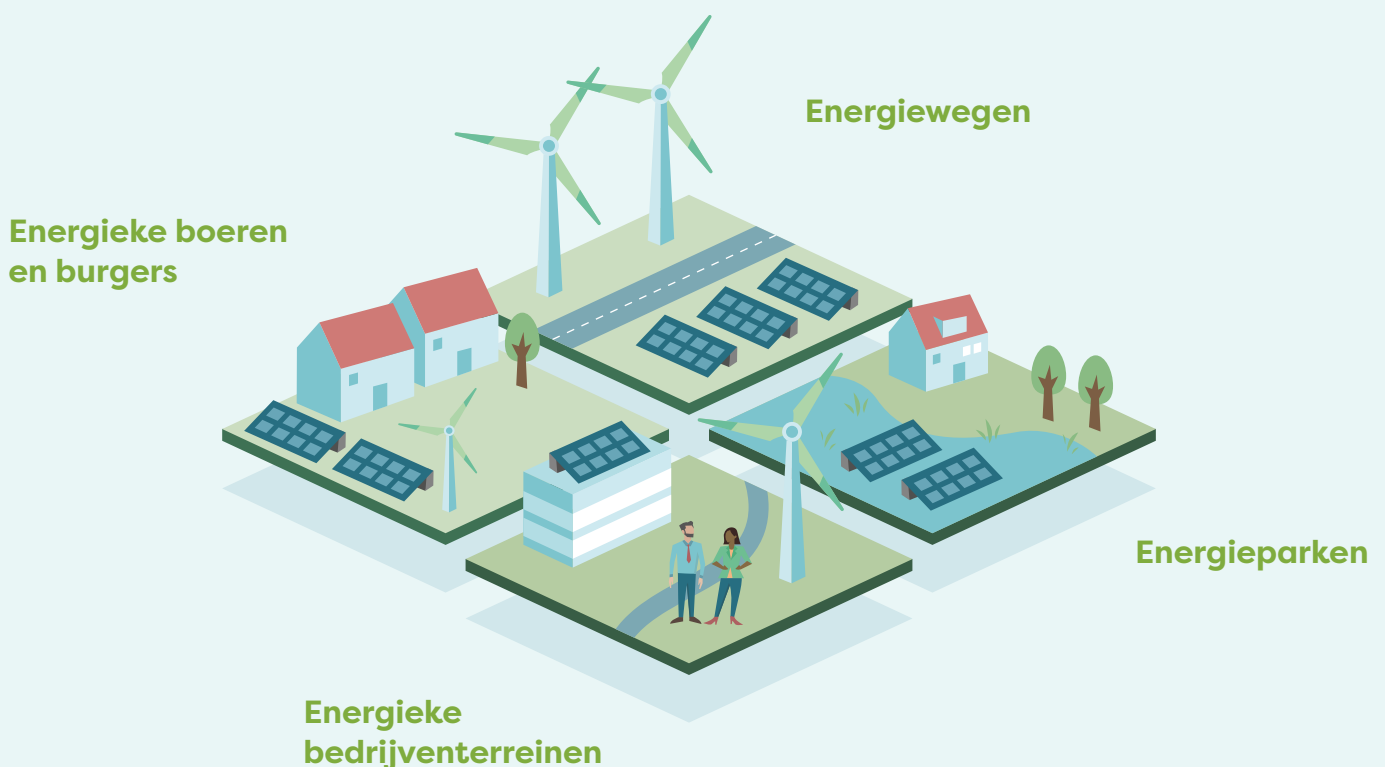


## SAMENVATTING

# Enquete testbeelden

De laatste stap van het participatietraject voor de RES 1.0 is het voorleggen en laten toetsen van vier testbeelden. Deze testbeelden geven aan waar en hoe duurzame energie mogelijk kan worden opgewekt in de regio Midden-Holland. Voor het maken van de testbeelden is gebruik gemaakt van de input uit de kansenafels en eerste enquêtes. De testbeelden zijn vervolgens getoetst bij bewoners, ondernemers en bestuurders met een enquête. Zo is bekeken of de eerdere inbreng goed geïnterpreteerd is en welke onderdelen van testbeelden en bijbehorende zoekgebieden op het meeste draagvlak kunnen rekenen. Daarnaast zijn nog een aantal vragen en dilemma's naar aanleiding van de eerdere participatie opnieuw voorgelegd aan bewoners. De enquête stond online tussen 8 en 21 februari 2021, en is in totaal door 1463 mensen ingevuld.



## Uitkomsten

De enquête bestond uit vier delen, gekoppeld aan de vier testbeelden. Ieder testbeeld werd eerst toegelicht met tekst en beeld. Hieronder worden de uitkomsten van de enquête per testbeeld beschreven.

Bij testbeeld 1 **Energieke bedrijventerreinen** reageerde een meerderheid positief om windmolens (ashoogte 110m) bij bedrijventerreinen, en zonnepanelen op bedrijfsdaken en waterbassins bij kassen te plaatsen. 84% van de deelnemers was het eens met zonnepanelen op waterbassins en 97% met zonnepanelen op bedrijfsdaken. Met het idee om windmolens bij bedrijventerreinen te plaatsen was een kleine meerderheid (51%) het eens. Veel deelnemers gaven aan dat ze de ashoogte van 110meter te hoog vinden en/of dat ze windmolens op de aangegeven plekken niet gewenst vinden omdat ze dicht bij woonwijken liggen. Deelnemers vinden het belangrijk dat er rekening gehouden wordt met het uitzicht, veiligheid, de slagschaduw en geluidsoverlast voor bedrijven en woningen.

*‘Omdat het opwekken van energie in feite een bedrijfsmatige activiteit is, vind ik het ook het meest thuishoren op bedrijventerrein.’*

De meningen over testbeeld 3 **Energieke boeren en burgers** waren erg verdeeld. Zowel voor zon en wind op het land van boeren als voor zonnevelden in de stad- en dorpsrand vond zo'n 40% van de deelnemers dit positief en 40% negatief. Sommige deelnemers waardeerde dat de zonne- en windenergie in dit testbeeld gelijkmatig verdeeld wordt over de regio. Andere deelnemers gaven aan bang te zijn voor een rommelig landschap, dat ze de stadsranden liever voor woningen benutten en dat ze het er niet effectief uit te vinden zien.

*‘Combinatie burgerinitiatieven met boeren en van ook nog eens creëren van natuur aan de randen van de gebouwde omgeving zou prachtig zijn.’*

*‘De N210 gaat door een prachtig polderland. Hier zonnepanelen aanbrengen is aantasting van het gebied.’*

Bij testbeeld 2 **Energiewegen** reageerde een ruime meerderheid positief op zonnepanelen langs de A12, A20 en N11 ter hoogte van bedrijventerreinen en op geluidsschermen. Met windmolens langs de weg ter hoogte van bedrijventerreinen is een kleine meerderheid van circa 53% het eens. Voor alle andere locaties bij de A12, A20 en N11 werd zowel voor wind als zon geen positieve meerderheid behaald. Met zonnepanelen langs de N210 gaf 42% van de deelnemers aan het eens te zijn en 42% het niet eens te zijn. Zo'n 34% wil helemaal geen windmolens bij de wegen, voor zonnepanelen is dat minder dan 10%. Veel deelnemers hebben aangegeven dat ze de veiligheid bij wegen en het uitzicht op open landschap belangrijk vinden.

*‘Ik geniet erg van het landschap in mijn omgeving. Als daar zonnevelden/-parken in liggen heb ik niet meer het gevoel in het landschap te zijn.’*

Bij testbeeld 4 **Energieparken** werd voor geen enkele locatie voor zonne-energie een meerderheid aan positieve reacties behaald. Voor ieder gebied gaf 30 tot 40% aan het eens te zijn met zonnepanelen gecombineerd met aangepaste landbouw en/of natuur en recreatie. 40% gaf aan het niet eens te zijn met zonnepanelen gecombineerd met natuur en recreatie. 48% gaf aan het niet eens te zijn met zonnepanelen gecombineerd met natuur en recreatie.

### **In de open vragen hebben deelnemers benoemd waar ze zorgen over hebben.**

- Zicht op hoge windmolens (110 meter en hoger).
- Gevaarlijke situaties door windmolens dicht bij woningen.
- Overlast slagschaduw en geluid van windmolens.
- Zicht op zonnepanelen.
- Rommelig en verminderde kwaliteit landschap.
- Verlies en impact op biodiversiteit en leefgebieden van dieren.
- Afleiding en gevaarlijke situaties bij wegen.
- Verlies of aantasten van waardevolle open-, landbouw-, natuur- en recreatiegebieden.
- Het gebruik van recyclebare materialen in windmolens en zonnepanelen.
- Concurrentie ruimtegebruik tussen zonnevelden, woningbouwlocaties en landbouwgrond.
- Het gebruiken van grond terwijl daken nog niet optimaal worden benut.
- De uitstraling van zonneparken met hekken.

### **Conclusie**

We kunnen concluderen dat een meerderheid van de deelnemers instemt met specifieke onderdelen van de testbeelden 'Energieke bedrijventerreinen' en 'Energiewegen'. Het maatschappelijk advies is om eerst op deze testbeelden en specifieke onderdelen in te zetten.

Veel deelnemers hebben aangegeven dat ze liever de bedrijventerreinen en wegen benutten voor energieopwek, in plaats van landbouw-, natuur- en recreatiegebieden.

Deelnemers zijn voorzichtig wat betreft windenergie en geven in alle testbeelden een voorkeur aan voor zonne-energie.

Wanneer windmolens ingezet worden zal extra aandacht aan het draagvlak en de zorgen van bewoners moeten worden besteed.

Voor de testbeelden 'Energieke boeren en burgers' en 'Energieparken' geldt dat het lastig zal zijn om een meerderheid achter toekomstige plannen te laten staan. Wanneer onderdelen van deze testbeelden ingezet worden, is extra aandacht voor het draagvlak nodig.

Onder de deelnemers van de enquête is wel draagvlak om lokale initiatieven te ondersteunen, mits deze effectief zijn, gecontroleerd worden en met oog voor de kwaliteit van de omgeving ingepast worden.

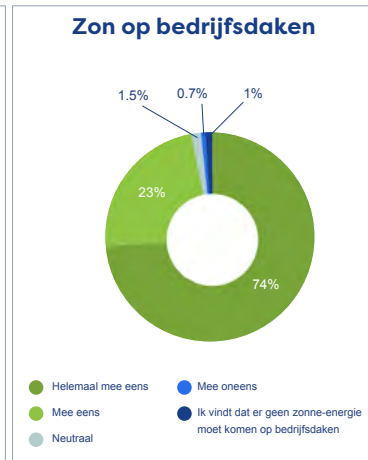
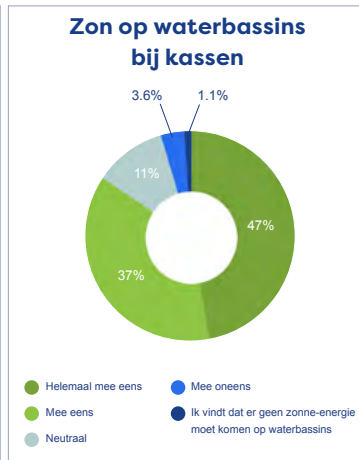
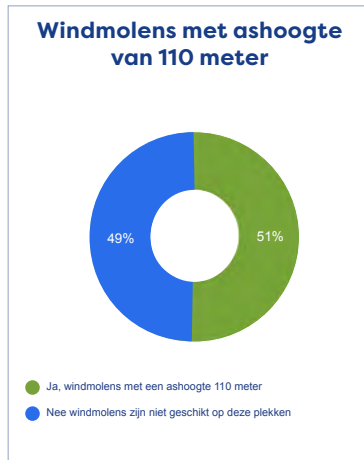
De uitkomsten van de enquête en het webinar vormen een advies van de bewoners uit de regio. Dit advies wordt door raadsleden en bestuurders meegenomen in het politieke besluit voor de uiteindelijke locaties voor duurzame energieopwek. Daarnaast zal ook gekeken worden naar de ruimtelijke samenhang, kosteninschattingen, netcapaciteit en samengebracht in het voorkeursscenario.



# Uitkomsten enquête 3

## SCENARIO'S / TESTBEELDEN

Deze enquête is in totaal door 1463 deelnemers ingevuld.



### Windmolens kunnen langs:

|     | Langs de weg ter hoogte van bedrijventerreinen | Langs de weg ter hoogte van open gebied | Als groep bij knooppunt | Geen windmolens |
|-----|--|---|-------------------------|-----------------|
| A12 | 57.4%  | 17%                                     | 33.7%                   | 34.2%           |
| A20 | 58.7%  | 17%                                     | 35.4%                   | 30.8%           |
| N11 | 50.7%  | 16.4%                                   | 28.3%                   | 38.9%           |

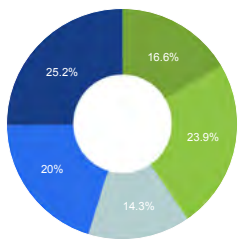
### Zonnepanelen kunnen langs:

|     | Op geluids-schermen | Als stroken ter hoogte van bedrijventerreinen | Als stroken ter hoogte van open gebied | Als groep bij knooppunt | Geen zonnepanelen |
|-----|---------------------|---|--|-------------------------|-------------------|
| A12 | 85.7%               | 67.2%   | 20.2%                                  | 44.9%                   | 5.9%              |
| A20 | 85.6%               | 66.6%   | 20.2%                                  | 45.5%                   | 5.6%              |
| N11 | 82.7%               | 63.2%   | 19.3%                                  | 40.7%                   | 8.1%              |

N210 42% is het eens met zonnepark in een lange lijn langs de weg bij de N210

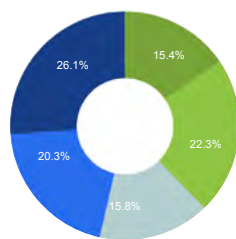
41.7% wil geen zonnepanelen bij de N210

### Kleine windmolens op het land van boeren



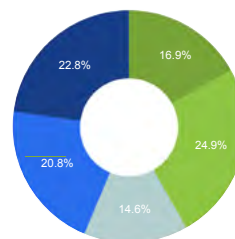
Helemaal mee eens  
Mee eens  
Neutraal  
Mee oneens  
Ik vind dat er helemaal geen windmolens mogen komen op land van boeren

### Kleine zonnevelden op het land van boeren



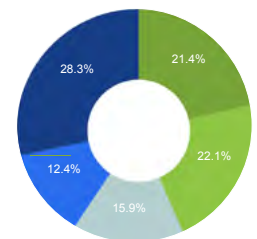
Helemaal mee eens  
Mee eens  
Neutraal  
Mee oneens  
Ik vind dat er helemaal geen zonne-energie mag komen op land van boeren

### Kleine zonnevelden in stads- en dorpsranden



Helemaal mee eens  
Mee eens  
Neutraal  
Mee oneens  
Ik vind dat er helemaal geen zonne-energie mag komen in dorpsranden

### Kleine zonnevelden in dorpsranden altijd combineren met natuur en recreatie

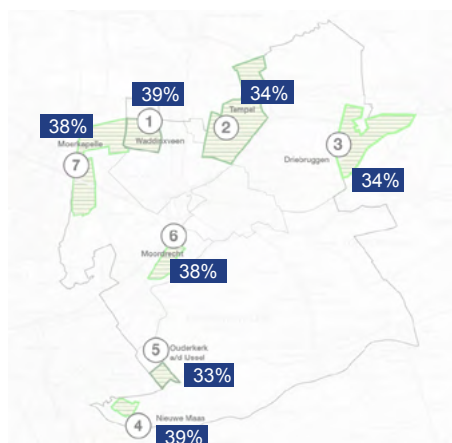


Helemaal mee eens  
Mee eens  
Neutraal  
Mee oneens  
Ik vind dat er helemaal geen zonne-energie mag komen in dorpsranden

### Ik vind dit gebied geschikt voor zonne-energie in combinatie met aangepaste landbouw

Het percentage dat het eens is met de stelling staat per gebied op de kaart.

40% vindt geen enkel gebied hier geschikt voor.



### Ik vind dit gebied geschikt voor zonne-energie in combinatie natuur en recreatie.

Het percentage dat het eens is met de stelling staat per gebied op de kaart.

48% vindt geen enkel gebied hier geschikt voor.

